

N.



VINILO RÍGIDO SPC

NATURLAND

VINILO RÍGIDO SPC

NUEVA GENERACIÓN
DE PAVIMENTOS y
REVESTIMIENTOS
VINÍLICOS

EFICIENCIA TECNOLÓGICA

0% emisiones
químicas

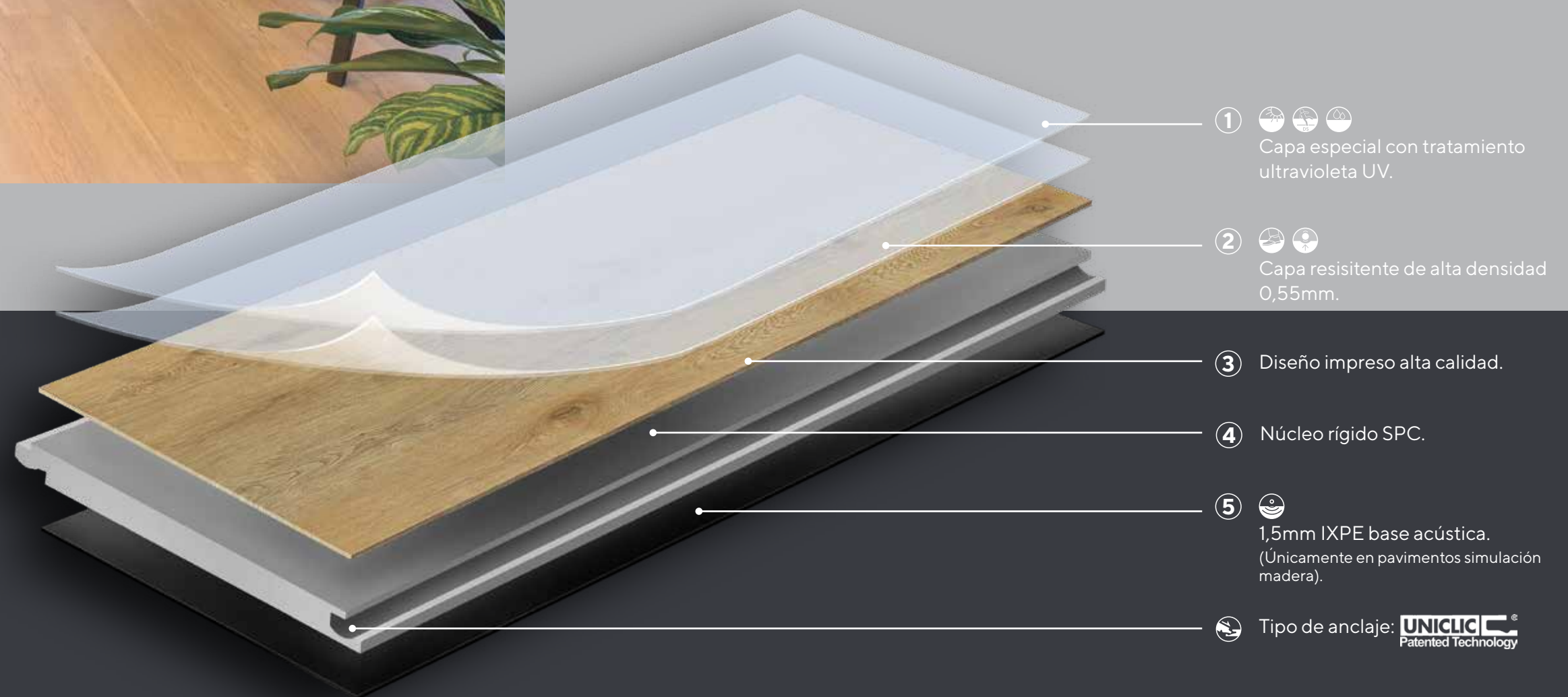
bajas emisiones
de compuestos
orgánicos volátiles



INNOVACIÓN, CONFORT Y DISEÑO

La gama de pavimento y revestimiento SPC (*Solid Polymer Composite*) contiene una disposición de materiales empleados en su fabricación, principalmente minerales y PVC.

El resultado obtenido es una gama de pavimentos y revestimientos con gran resistencia al desgaste, totalmente impermeables, indeformables, estables térmicamente, con una dureza extrema y muy ligeros.



HERRINGBONE

65.54 VINILO RÍGIDO SPC

LAMINATE FLOORING SPC

SPC05
ROBLE CREMA



ZPVC4606

SPC06
ROBLE GRIS CLARO



ZPVC4605

SPC17
ROBLE NATURAL



ZPVC4607

SPC19
ROBLE CLASICO



ZPVC4608

SPC01
ROBLE WHISKY



ZPVC*



SPC04
DARK CEMENT



SPC02
LIMESTONE



Patrón	Bisel	Capa de uso
	 Sí	0,55
Grosor	Dimensiones	Garantía
 6,5mm	 1220mm  228mm	10 AÑOS, Uso comercial
Base acústica IXPE  1,5mm		20 AÑOS, Uso residencial

UNICLIC®
Patented Technology

Patrón	Bisel	Capa de uso
	 Sí	0,55
Grosor	Dimensiones	Garantía
 5,5mm	 914mm  457mm	10 AÑOS, Uso comercial
		20 AÑOS, Uso residencial

UNICLIC®
Patented Technology



CARACTERÍSTICAS TÉCNICAS LAMINATE FLOORING SPC

-  ANTIDESLIZANTE
-  IGNÍFUGO
-  E1 HCHO EMISIÓN FORMALDEHÍDO
-  RESISTENTE AL DESGASTE
-  ANTIESTÁTICO
-  SECADO ULTRAVIOLETA
-  RESISTENTE A PRODUCTOS QUÍMICOS
-  ALTA RESISTENCIA ACÚSTICA
-  RESISTENTE AL IMPACTO
-  IMPERMEABLE
-  APTO PARA SUELO RADIANTE

INSTALACIÓN

MANUAL INSTALACIÓN LAMINATE FLOORING SPC

ANTES DE INSTALAR

Asegúrese de que el producto no ha sufrido daños durante el transporte. El material dañado no será sustituido una vez instalado. Verifique el producto a la luz del día y si detecta algún defecto de fabricación, color o brillo, póngase en contacto inmediatamente con el distribuidor donde adquirió el pavimento. Las reclamaciones sobre cualquier defecto deben realizarse antes de la instalación. Los daños debidos a un mal uso del material quedarán excluidos de la garantía.

Todas las superficies donde el producto tenga que ser colocado, deben estar predispuestas a la colocación, siguiendo los principios con respecto a la normativa actual. En particular, los requisitos serán:

1. Superficie seca y sin humedad.
2. Nivelado (con diferencias de nivel de máximo 2 mm por metro). Si no es el caso, para la nivelación de la base se recomienda utilizar un compuesto autonivelante con imprimación previa.
3. Solera compacta y resistente.
4. Limpia y sin costras ni polvo.

Se recomienda empezar la instalación de forma paralela a la pared más larga o a la fuente de luz principal, para mejorar su efecto visual.

CLIMATIZACIÓN: El producto debe conservarse a una temperatura del ambiente similar a la del espacio dónde se va a colocar, durante 24 horas antes del montaje. Las cajas deben almacenarse cerradas y en posición horizontal. Las condiciones ideales son 20°/22°C de temperatura y 50-60% de humedad.

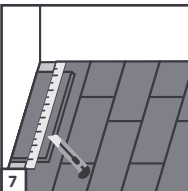
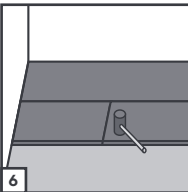
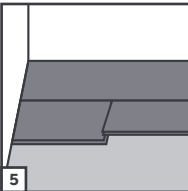
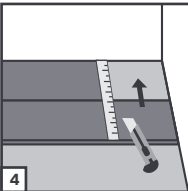
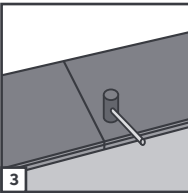
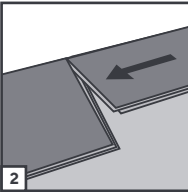
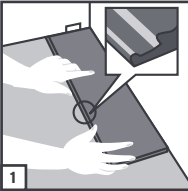
NORMAS FUNDAMENTALES PARA LA INSTALACIÓN

Colocar una capa de PE-film de 0,2mm de espesor en toda la zona antes de la instalación, que actúe como “Barrera de Vapor”. Las juntas de las diferentes láminas de PE deben colocarse unas sobre otras, solapando 300 mm como mínimo y fijarse de forma flotante, sin adhesivo a la superficie inferior ni anclajes de clavos o tornillos. Mantenga una distancia de 10 mm de todas las obras estructurales fijas en el borde del perímetro. Bajo puertas, en pasillos largos o superficies con longitud superior a 12 m o anchura superior a 10 m (120 m²), se debe considerar el uso de juntas de dilatación. Los perfiles de las puertas deben cortarse a la altura del pavimento.

INSTALACIÓN

Abra los paquetes sólo cuando instale el suelo y mezcle las lamas de las distintas cajas.

1. Empiece a instalar la primera fila desde una esquina de la habitación utilizando los separadores para dejar una distancia de 10 mm, necesaria para la dilatación del pavimento. Si es posible, instale las lamas en la misma dirección que la luz de la habitación.
2. Una lateralmente los cantos cortos de las lamas de la primera fila con un movimiento de 15-20° hasta oír el click de cierre.
3. Alinee utilizando los distanciadores.
4. Corte la tabla necesaria para completar la primera fila y guarde la pieza no instalada.
5. Después de haber alineado la primera fila de lamas, empiece la segunda utilizando la pieza sobrante de la última lama de la fila anterior. Instale la ligeramente en diagonal y ¡jela, equilibrándola ligeramente. Las juntas cortas de las lamas entre dos filas diferentes, deben estar desplazadas 300 mm como mínimo (escalonadas).
6. Proceda del mismo modo con la segunda lama y coloque la parte frontal de esta última contra la primera. Utilice un taco para golpear y un martillo para unir las tablas de la misma fila.
7. Para instalar la última fila de lamas, mida la distancia restante entre la pared y la última fila. Corte las lamas a lo largo. Colóquelas.



DESPUÉS DE LA INSTALACIÓN

Retire los separadores después de la colocación completa del pavimento. Aplique almohadillas de fieltro debajo de las mesas, sillas, etc... Cuando coloque muebles más pesados, levántelos y no los arrastre. Las sillas de oficina deben tener ruedas de poliamida blanda respetando las normas. Zócalos, perfiles, herramientas de mantenimiento y limpiadores son accesorios muy importantes. Naturaland puede sugerirle y mostrarle una amplia gama de accesorios disponibles. Proteja su suelo en futuros trabajos.

LIMPIEZA Y MANTENIMIENTO

Limpie el suelo con un paño húmedo después de la instalación y antes de colocar el zócalo. Para la limpieza diaria, utilice limpiadores adecuados. Dependiendo del nivel de uso, el zócalo debe limpiarse a intervalos regulares con un limpiador intensivo, nunca mojado pero húmedo y bien exprimido. La duración de su pavimento no depende sólo del uso, sino también del mantenimiento y limpieza. Utilice sólo productos adecuados y siga nuestras indicaciones. No utilice esencias agresivas con glicerina porque pueden atacar la superficie.

CALEFACCIÓN POR SUELO RADIANTE

Cuando se instala en suelos con sistema de calefacción con suelo radiante, la temperatura de la superficie no puede ser superior a 28°C. Se requiere un protocolo de calentamiento. Los productos también son adecuados para ser instalados sobre sistemas de refrigeración por suelo radiante, siempre que no se genere humedad por condensación.

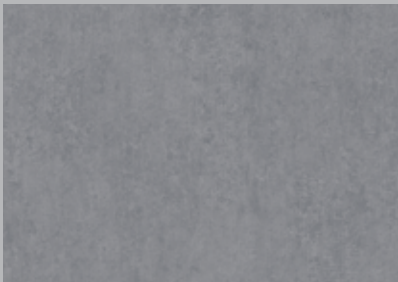
CARACTERÍSTICAS

FICHA TÉCNICA LAMINATE FLOORING SPC

CARACTERÍSTICAS	TEST	RESULTADO
ESPESOR		6,5mm
DENSIDAD		1,95 - 1,97 g/cm³
CAPA DE RESISITENCIA		0,55 mm ± 0,13mm
ESTABILIDAD DIMENSIONAL	ISO 23999:2008	X Dirección: 0,08% - Y Dirección: 0,07%
CURVAMIENTO	ISO 23999:2008	≤ 1,0mm
SANGRÍA RESIDUAL	ISO 21313-1:2007	~ 0,01mm
RESISTENCIA UV	ISO 105-B02:MÉTODOS 3	≥ 6
SILLA RUEDA	EN 425	Typ W
CLASIFICACIÓN	EN ISO 10582	23,31/33,42
RESISITENCIA AL FUEGO	EN 13501-1	Bfl-S1
DESLIZAMIENTO	IDIN 51130 EN 13893	R10 DS
RESISITENCIA ALA ABRASIÓN	EN 660-2	Group T
RESISITENCIA TÉRMICA	EN 122667:2001	0,038m²k/w
RESISITENCIA A MANCHAS QUÍMICAS	ISO 26987:2008	Resistente
CUADRATURA	ISO 24342:2007	Tolerancia: X Dirección: 0,00 ~ +0,05mm Y Dirección: 0,00 ~ +0,05mm
RECTITUD	ISO 24342:2007	Tolerancia: X Dirección: 0,00 ~ +0,03mm Y Dirección: 0,00 ~ +0,05mm
DI-LAMINACIÓN	ISO 24345:2006	X Dirección: 65N/50mm - Y Dirección: 65N/50mm
UTILIDAD	EN1534	Reciclable

AQUA WALL REVESTIMIENTO

REVSPCST004
DARK CEMENT



REVSPCST002
LIMESTONE



REVSPCST006
KRETA



REVSPCST008
CALACATTA



Patrón	Bisel	Capa de uso
	Sí	0,55
Grosor	Dimensiones	Garantía
5mm	2600mm ↑ 960mm	10 AÑOS, Uso comercial 20 AÑOS, Uso residencial



INSTALACIÓN

MANUAL INSTALACIÓN AQUA WALL SPC

ANTES DE INSTALAR

Asegúrese de que el producto no ha sufrido daños durante el transporte. El material dañado no será sustituido una vez instalado. Verifique el producto a la luz del día y si detecta algún defecto de fabricación, color o brillo, póngase en contacto inmediatamente con el distribuidor donde adquirió el revestimiento. Las reclamaciones sobre cualquier defecto deben realizarse antes de la instalación. Los daños debidos a un mal uso del material quedarán excluidos de la garantía.

Todas las superficies donde el producto tenga que ser colocado, deben estar predispuestas a la colocación, siguiendo los principios con respecto a la normativa actual. En particular, los requisitos serán:

- Superficie seca y sin humedad existente.
- Nivelado (con diferencias de nivel de máximo 2 mm por metro). Si no es el caso, instalar previamente, rastreles atornillados a la pared.
- Superficie compacta y resistente.
- Limpia y sin costras ni polvo.

CLIMATIZACIÓN: El producto debe conservarse a una temperatura del ambiente similar a la del espacio dónde se va a colocar, durante 24 horas antes del montaje. Las cajas deben almacenarse cerradas y en posición horizontal. Las condiciones ideales son 20°/22°C de temperatura y 50- 60% de humedad.

NORMAS FUNDAMENTALES PARA LA INSTALACIÓN

Se recomienda aplicar un puente de unión en la superficie para una mejor adherencia, debido a la baja porosidad.

Cuando dispongamos de paredes desniveladas, con roturas o cuando la zona tenga un alto nivel de humedad, dónde se requiera circulación de aire entre la pared y el panel, deben instalarse rastreles de aluminio o de pino cuperizado o similar; resistentes al agua y colocándolos cada 30 cm, aproximadamente, en horizontal y dejando una distancia entre rastreles de la misma fila de como mínimo 3 cm cada 1,5m, para que circule el aire entre ellos.

Los rastreles deben atornillarse a la pared y deberán reforzarse con una rastrel extra en la unión de los paneles, que coincida y sujete los dos paneles en toda su unión.

INSTALACIÓN

Abra los paquetes sólo cuando vaya a instalar el revestimiento.

1. Limpie las superficies donde debe instalar los paneles, que queden libres de polvo y/o suciedad. Adecue la superficie para convertirla en pared lisa y recta. Instalar rastreles en el caso necesario.
2. Aplicar cordones del sellador cola cada 20 cm, en toda la superficie dónde va instalador el panel.
3. Instalar el panel directamente sobre la superficie y aplicar presión para su correcta fijación.
4. Proceda del mismo modo con el segundo panel (punto 2) y una, lateralmente, el lado largo del panel con el ya colocado, con un movimiento de 15-20° hasta oír el click de cierre.
5. Presione para su correcta fijación y utilice un taco y un martillo para mayor fijación de los paneles.
6. Para instalar el último panel de la superficie, mida la distancia restante entre la pared y el último panel. Corte el panel a lo largo y colóquelo.

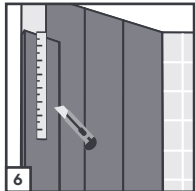
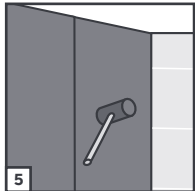
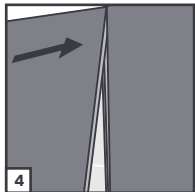
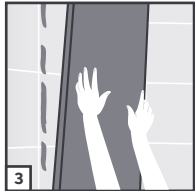
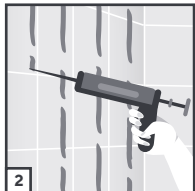
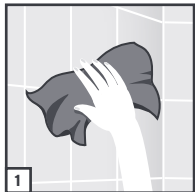
ACABADOS

Para la unión de esquinas interiores o exteriores, finales de pared o zonas de contacto directo con la zona de agua, recomendamos la instalación de perfiles o de selladores tipo silicona resistente al agua, aptos para uso en zonas húmedas.

NOTA: El panel no debe instalarse directo sobre el plato de ducha.

LIMPIEZA Y MANTENIMIENTO

Limpie las superficies con un paño húmedo después de la instalación. Para la limpieza diaria, utilice limpiadores adecuados. La limpieza es cómoda y rápida. Utilice sólo productos adecuados y siga nuestras indicaciones. No utilice esencias agresivas con glicerina porque pueden atacar la superficie. Se trata de un revestimiento que no requiere mantenimiento.



CARACTERÍSTICAS

FICHA TÉCNICA AQUA WALL SPC

CARACTERÍSTICAS	TEST	RESULTADO
ESPESOR		5mm
DENSIDAD		1,95 - 1,97g/cm³
CAPA DE RESISTENCIA		0,12mm
ESTABILIDAD DIMENSIONAL	ISO 23999:2008	0,1%
EXPANSIÓN POR CAMBIO DE TEMPERATURA DE 23 - 45°C		0,01%
CONTRACCIÓN POR CAMBIO DE TEMPERATURA DE 23 A 5°C		0,05%
CURVAMIENTO	ISO 23999:2008	≤ 1,0mm
SANGRÍA RESIDUAL	ISO 21313-1:2007	~ 0,01mm
RESISTENCIA UV	ISO 105-B02:MÉTODOS 3	≥ 6
RESISTENCIA AL FUEGO	EN 13501-1	Bs2d0
EMISIÓN DE FORMALDEHÍDO	EN 717	Pass
RECTITUD	ISO 24342:2007	Tolerancia : X Dirección: 0,00 ~+0,03mm
		Y Dirección: 0,00 ~+0,05mm
UTILIDAD	EN1534	Reciclable

CARACTERÍSTICAS AQUA WALL SPC



AHORRATIEMPO



PARA TODOS
LOS ESPACIOS



CAMBIO DE
FORMA



ALTA ESTABILIDAD



ECOLÓGICO



CÁLIDO



IMPERMEABLE

RESISTENCIA AL FUEGO
Bs2d0



NOVEMBRE 2024

info@naturaland.es
www.naturaland.es

NATURALAND

Tirso de Molina, 2 · Pol. Ind. Almeda
08940 Cornellà de Ll. (Barcelona)

Can Milans, s/n · Pol. Ind. Can Milans
08110 Montcada i Reixac (Barcelona)

Pas de Piles, 28 · Pol. Ind. Lavernó
08739 Subirats (Barcelona)
Tel. 93 377 40 50

Camí del Sant Crist, 1 · Pol. Ind. Pla d'en Boet
08302 Mataró (Barcelona)
Tel. 93 161 50 15

Carrer del Coure, 20 · Pol. Ind. Riu Clar
43006 Tarragona

Carrer Terrissaires, 1 · Pol. Ind. La Cometa
43700 El Vendrell (Tarragona)

A7, sortida 1.148
43850 Cambrils (Tarragona)
Tel. 977 90 40 50